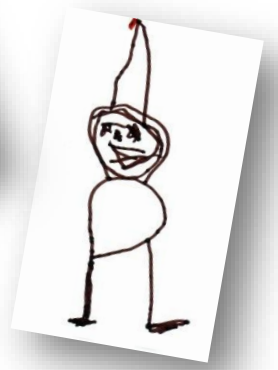




Informationen von A - Z



A**ab**meldung

Bei Krankheit/Abwesenheit des Kindes bitte unbedingt bei den Leiterinnen abmelden.

A**ll**ergien

Falls Ihr Kind eine Allergie oder irgendeine Beeinträchtigung haben sollte, sollten wir dies unbedingt wissen.

A**n**meldung

Das Spielgruppenjahr beginnt Mitte August und endet Ende Juni.

Anmeldungen für das jeweils kommende Spielgruppenjahr nehmen wir bis am 30. April entgegen.

Falls es im laufenden Spielgruppenjahr noch freie Plätze hat, ist ein Einstieg auf Anfrage möglich.

Da die Spielgruppenplätze limitiert sind, gilt die Anmeldung als verbindlich und der Platz wird für Ihr Kind reserviert. Bei einer Abmeldung nach Anmeldeschluss, verrechnen wir eine Pauschale von Fr. 120.-. Dies gilt auch bei einem vorzeitigen Rückzug von der Spielgruppe.

A**u**srüstung

Der ideale Kinderrucksack hat einen Deckel, ist wasserabweisend und hat einen Brustriemen, damit die Schulterträger nicht herunterrutschen.

Im Rucksack sollte sein:

- Ein Getränk in einer robusten und verschliessbaren Trinkflasche (im Winter warmes Getränk in Thermosflasche oder isoliert, z.B. mit dicker Socke)
- Ein gesundes Znüni im stabilen Znüniböxli. Mandarinen und Orangen sind in der kalten Jahreszeit nicht ideal.
- Eine Wechselgarnitur in einem Plastiksack verpackt: Unterhose, Socken, Trainerhose, Sweat-Shirt.
Im Winter ein Paar wasserdichte Ersatzhandschuhe.
- Windeln und Feuchttücher, wenn noch nötig.
- Taschentücher

A**u**stritt

Ein Austritt während des laufenden Spielgruppenjahres ist in Absprache mit den Leiterinnen möglich.



Beginn

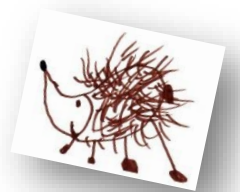
Das Spielgruppenjahr beginnt nach den Sommerferien, das heisst ca. Mitte August. Genaues Datum erfahren Sie mit der Anmeldebestätigung.

Besuchstag

Ende März, Anfangs April findet für die zukünftigen Spielgruppenkinder der Besuchstag in den Spielgruppen statt. Das Datum ist jeweils ab Februar auf unserer Homepage ersichtlich. Das Schnuppern an diesem Tag empfehlen wir sehr. Die Erfahrung zeigt uns, dass sich die Kinder und ihre Eltern ein Bild des Spielgruppenalltags machen können und dies den Start oftmals erleichtert.

Eingewöhnen

Vielfach ist es für das Spielgruppenkind das erste Mal, dass es sich von den Eltern trennt. Dieser Ablöseprozess ist für Kinder und Eltern nicht immer einfach zu bewältigen. Wir unterstützen die Kinder und Eltern einfühlsam und kompetent. Sind die Eltern innerlich überzeugt, dass ihr Kind diese Trennung bzw. den Spielgruppenmorgen meistern kann und ihm dies zutrauen, fällt es dem Kind in der Regel schon viel einfacher. Denn die eigene Unsicherheit überträgt sich sehr oft auf die Kinder.



Elternkontakte

Wir legen grossen Wert auf einen offenen Kontakt zu den Eltern. Wir sind ausserdem froh, wenn Sie uns Aktuelles aus der Familie mitteilen, welches das Kind beschäftigen könnte.

Ferien

Die Ferien richten sich nach den Schulferien der Unterstufe der Gemeinde Reichenbach www.reichenbach.ch.

Fotos

Alle Fotos, welche wir veröffentlichen, werden nur mit dem Einverständnis der Eltern und ohne Namen der Kinder publiziert.

Geburtstag

Wir feiern den Geburtstag in der Spielgruppe. Das Kind darf für alle ein Znüni mitbringen. Zum Beispiel Kuchen, Muffins, Brot und Schokolade oder Käse, Würstli...

Gesundheit

Um uns vor dem Fuchsbandwurm zu schützen, sammeln und essen wir keine Waldfrüchte und Pilze. Zudem waschen wir uns vor dem Essen die Hände.

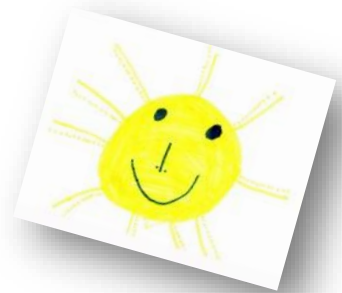


Kleidertipps

Damit wir im Wald so richtig loslegen können, sollten die Kleider robust sein, gut abschliessen und schmutzig werden dürfen. Idealerweise hat die Regenhose keine Träger, damit der Gang zur Toilette vereinfacht wird.

Sommerfell - warmes und trockenes Wetter:

- Lange und leichte Hose und ein langärmeliges Shirt (Dornen, Brennnesseln, Zecken-, Insektenstiche etc.)
- Gute, feste Schuhe sind auch bei warmem Wetter sehr wichtig (z.B. leichte Trekking- oder gute Turnschuhe mit gutem Profil, keine Sandalen)
- Hut, Mütze
- Bei Regen: Regenhose, Regenjacke und ev. Regenhut
- Sonnencreme (zu Hause eincremen)
- Es ist empfehlenswert, die Kinder mit Zeckenschutzmittel einzusprühen.

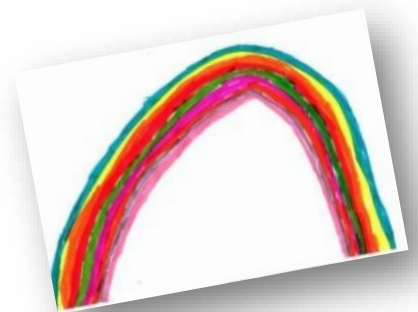


Im Sommer kann es am Morgen im Wald noch recht kühl und feucht sein. Bitte Pullover oder Faserpelzjacke und evtl. Regenhose und Regenjacke anziehen oder im Rucksack mitgeben.

Winterfell – kaltes und nasses Wetter

Der Zwiebel-Look eignet sich bei kaltem Wetter am besten. Das heisst, mehrere Schichten Kleidung übereinander, die je nach Temperatur an- oder ausgezogen werden können.

- Funktionsunterwäsche
- Lange Unterhosen/Leggings eignen sich besser als Strumpfhosen, da bei nassen Füßen nur die Socken gewechselt werden müssen.
- Warme Socken (ev. mehrere Schichten, jedoch darauf achten, dass die Schuhe nicht zu eng werden.)
- Pullover, Faserpelzjacke, mehrere dünne Schichten
- Hosen, mehrere dünne Schichten (evtl. Trainerhosen)
- Die äusserste Schicht besteht idealerweise aus einer gefütterten Regenhose und einer gefütterten Regenjacke mit Kapuze (Gummikleider). Natürlich können auch Skihose und Skijacke angezogen werden, sind jedoch bei nassem Wetter nicht vergleichbar dicht.



- Handschuhe: Dicke, warme Fäustlinge, welche knapp zum Ellbogen reichen. Darunter dünne Fingerhandschuhe, damit wir auch beim Znüni nicht an die Finger frieren.
- Mütze ohrendeckend und gut sitzend. Sturmcappe (Mütze und Schal in einem) ist ideal und verrutscht viel weniger unter der Kapuze.
- Halstuch oder Multifunktions-Schlauch, welcher über den Kopf gezogen wird (sitzt besser als ein loses Halstuch und stört nicht beim Spielen)
- Hohe Schuhe: wasserdicht, warm gefüttert, locker sitzend, gutes Profil (Gummistiefel bitte wenn möglich vermeiden, ausser sie sind gefüttert)

Bitte alle Ersatzkleider im Plastiksack verpacken und im Rucksack mitgeben.

Kontakt

Nadja von Känel

033 676 02 22 (bitte Nachricht auf Telefonbeantworter hinterlassen)

Kosten

Ein Waldmorgen, das heisst 2 ½ Stunden, kostet Fr. 23.- / bzw. Fr. 20.- für Mitglieder des Elternvereins. Zusätzlich werden pro Semester Fr. 25.- für Verbrauchsmaterial in Rechnung gestellt.

Die Kosten für die Spielgruppe werden pro Semester per Einzahlungsschein verrechnet. Wer froh wäre, die Rechnung quartalsweise zu erhalten, teilt uns dies bitte frühzeitig mit.

Die freiwillige Mitgliedschaft im Elternverein kostet pro Jahr Fr. 40.-.

Leiterinnen



Nadja von Känel
Spielgruppenleiterin/

Eveline Kappeler
gute Fee



Es befinden sich immer 2 Leiterinnen mit der Kindergruppe im Wald.

Mindestens eine Leiterin ist ausgebildete Spielgruppenleiterin.

Bei Ausfall einer Leiterin, wird wenn möglich eine Stellvertretung organisiert.

Notfälle

Wir sind immer mit einem Handy, einer Notfallapotheke (inkl. homöopathischen Arzneimitteln) und weiterem Material für Notfälle diverser Art ausgerüstet und sind in Erster Hilfe ausgebildet.

Regeln

In unserer Waldspielgruppe gibt es ein paar wichtige Regeln. Diese betreffen den Umgang untereinander, den Umgang mit Stöcken und Steinen, mit Feuer, mit der Natur, mit Früchten und Pilzen aus dem Wald, mit unserem Werkzeug (Säge, Hammer, Schaufeln) etc.



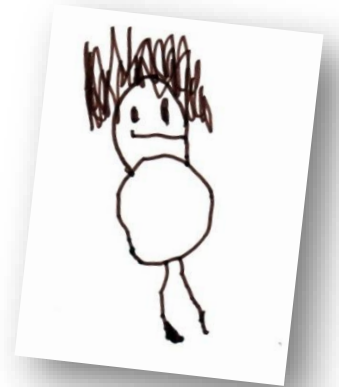
Treffpunkt

Wir treffen uns um 8.45 Uhr beim Parkplatz im Buechholz (siehe Lageplan). Nach der Begrüssung und dem Morgenkreis möchten wir uns auf den Weg machen. Daher sind wir froh, wenn wir zeitig beginnen können.

Um 11.15 Uhr sind wir mit den Kindern wieder zurück beim Treffpunkt. Den Kindern gibt es Sicherheit, wenn die Eltern sie pünktlich abholen. Bitte jeweils anmelden, wenn jemand anderes Ihr Kind abholen kommt.

Versicherung

Die Kinder sind nicht durch die Waldspielgruppe versichert. Haftpflicht- und Unfallversicherung sind Sache der Eltern.



Wetter

Grundsätzlich gehen wir bei jedem Wetter in den Wald. Bei starkem Wind oder Gewitter wird der Spielgruppenmorgen jedoch nicht durchgeführt. Wir sind bemüht, in solchen Situationen ein Ersatzprogramm zu finden. Falls dies nicht gelingen sollte, wird der Spielgruppenmorgen ersatzlos abgesagt. Informationen dazu werden frühzeitig mitgeteilt.

Bei gemeldeten Tagestemperaturen im Minusbereich kann der Besuch auf 2 Stunden gekürzt werden. Aus diesem Grund kürzen wir während der Wintermonate Dezember und Januar den Spielgruppenmorgen fix auf 2 Stunden (9.00 – 11.00 Uhr).

Windeln

Auch Kinder, welche noch nicht trocken sind und noch Windeln tragen, sind in der Waldspielgruppe willkommen. Bitte Ersatzwindeln mit Feuchttüchern im Rucksack mitgeben.

Zecken

Einen sicheren Schutz vor Zecken gibt es nicht. Aber man kann dennoch einiges tun um Zeckenstiche zu vermeiden:

- Langarmige Pullover/Shirts und lange Hosen tragen.
- Die Socken über die Hosenbeine ziehen.
- Kopfbedeckung



- Zeckenspray benutzen
- Kinder nach den Waldbesuchen nach Zecken absuchen

Ausführliche Informationen finden Sie hier: www.zecke.ch und www.zeckenkarte.ch

Z_{eit}

Die Spielgruppe findet jeweils von 8.45 – 11.15 Uhr statt.

Wegen der Kälte kürzen wir während der Wintermonate Dezember und Januar den Spielgruppenmorgen auf 2 Stunden (9.00 – 11.00 Uhr).



Z_{nüni}

Die Kinder bringen ihr eigenes Znüni im stabilen Znüniböxli mit. Wir empfehlen:

- Früchte und Gemüse
- Kräcker und Sandwich
- Dörrfrüchte und Nüsse

Mandarinen und Orangen sind in der kalten Zeit nicht ideal.

Als Getränk bitte Wasser oder Tee in robuster und verschliessbarer Flasche mitgeben.

Z_{uallerletzt}

Am wichtigsten ist uns, dass sich Ihr Kind bei uns wohlfühlt! Wir freuen uns sehr, dass Sie uns Ihr Vertrauen schenken, Ihr Kind zu betreuen!

